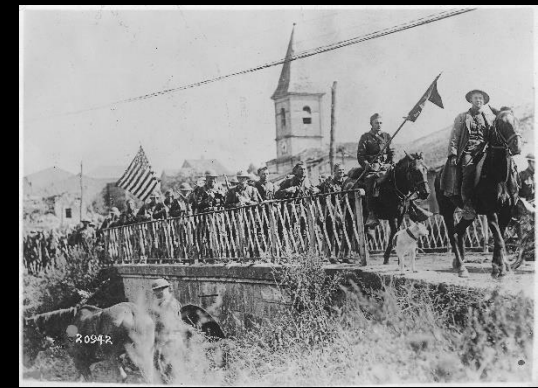


สงครามโลกครั้งที่ 1
World War I



สงครามโลกครั้งที่ 1

World War I : 1914 – 1918

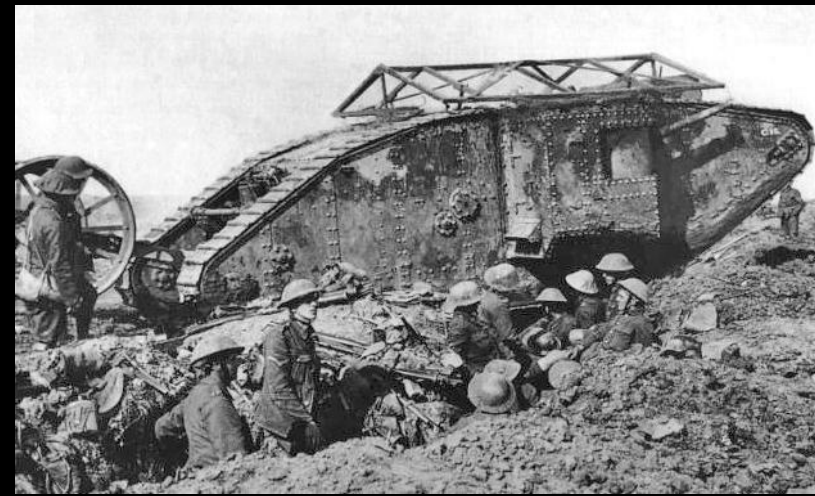


สงครามโลกครั้งที่ 1

คืออะไร



สงครามโลกครั้งที่ 1 (World War One) คือ สงครามครั้งยิ่งใหญ่
ที่เกิดขึ้นในปี ค.ศ.1914 จนถึง 1918 สงครามนี้มีชื่อเรียกอีกหลาย ๆ ชื่อ
เช่น มหาสงคราม (The Great War), สงครามที่ยุติสงครามทั้งปวง (the War
to End All War) เป็นต้น



วิกฤตการณ์สำคัญ ก่อนสงคราม

ความไม่สงบในคาบสมุทรบอลข่าน
ประกอบด้วยความแตกต่าง
ด้านภาษา และเชื้อชาติ เช่น สลาฟ กรีก เติร์ก

สาเหตุของสงคราม

1. ปัญหาลัทธิชาตินิยม
2. ปัญหาลัทธิจักรวรรดินิยม
3. การแข่งขันด้านแสนยานุภาพ
4. การขยายตัวของพันธมิตรทางทหาร
 - กลุ่มไตรภาคี
(จักรวรรดิเยอรมัน, จักรวรรดิออสเตรีย-ฮังการี, บัลแกเรีย
และจักรวรรดิออตโตมัน(ตุรกี))
 - กลุ่มพันธมิตรสามเส้า
(จักรวรรดิอังกฤษ, จักรวรรดิรัสเซีย, ฝรั่งเศส)

สงครามโลกครั้งที่ 1 (ค.ศ.1914-1918)

ลักษณะการรบในสงคราม

เป็นสงครามในสนามเพลาะ

มีการแข่งขันกันประดิษฐ์และผลิตอาวุธ
ยุโรปกรณ์ใหม่ ๆ ของประเทศคู่สงคราม

ส่วนใหญ่รบกันในพื้นที่ของทวีปยุโรป
มีทั้งการรบทางอากาศ ทางบก และทางเรือ
ซึ่งรวมรบกันอย่างเป็นเอกภาพ
โดยใช้ระยะเวลาในการรบยาวนานถึง 4 ปี

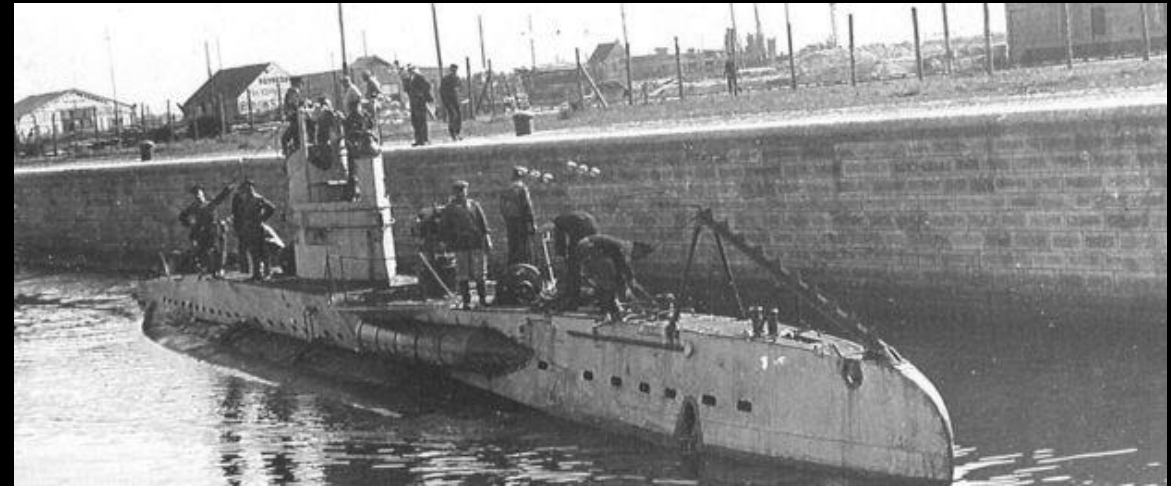
มีอำนาจในการทำลายล้างสูงหลายประเภท
เช่น เครื่องบินต่อสู้ รถถังหุ้มเกราะ เรือดำน้ำ
ปืนกล แก๊สพิษ เป็นต้น

เทคโนโลยีการรบ



สงครามโลกครั้งที่ 1 เป็นสงครามที่
เปลี่ยนโฉมหน้าของประวัติศาสตร์โลก
มีการนำเทคโนโลยีและอาวุธอันทันสมัย
มาใช้ในสงคราม

เช่น เครื่องบินรบ, เรือดำน้ำ, รถถัง,
แก๊สพิษ, ปืนกล และระเบิดมือ เป็นต้น





ภาพการทำสงครามในสนามเพลาะ ฐานปืนกลของเยอรมันในช่วงสงครามโลกครั้งที่ 1

การทำสงครามในราบนั้นต้องอาศัยการต่อสู้แบบประชิดตัว ทำให้การใช้ปืนกลเป็นที่นิยมมากขึ้น ปืนกลถือเป็นอาวุธที่อันตรายอย่างยิ่ง ซึ่งสามารถยิงทหารที่ละแวงจากระยะไกลในสนามรบ อาวุธนี้เมื่อรวมกับลวดหนามและทุ่นระเบิด ทำให้การเคลื่อนที่ข้ามพื้นที่โล่งทั้งยากลำบากและอันตราย ดังนั้นสงครามสนามเพลาะจึงถือกำเนิดขึ้น

อาวุธปืนใหญ่ เช่น ปืนกล Maxim และ Hotchkiss และ ปืนกลเบาของ ไอแซก นิวตัน ลูอิส ก็ถูกนำไปใช้กันอย่างแพร่หลายในระดับหมู่และเป็นอาวุธบนเครื่องบิน



ออร์วิลและวิลเบอร์ สองพี่น้องตระกูลไรท์ได้ประดิษฐ์เครื่องบินได้สำเร็จ 11 ปีต่อมา ในปี ค.ศ. 1914 มีการพัฒนาเครื่องบินมาใช้ในสนามรบ โดยเริ่มต้นจากการนำเครื่องบินมาบินสอดแนม และสังเกตการณ์ แต่ต่อมา นำมาติดปืนกล เพื่อใช้เป็นอาวุธทางอากาศ



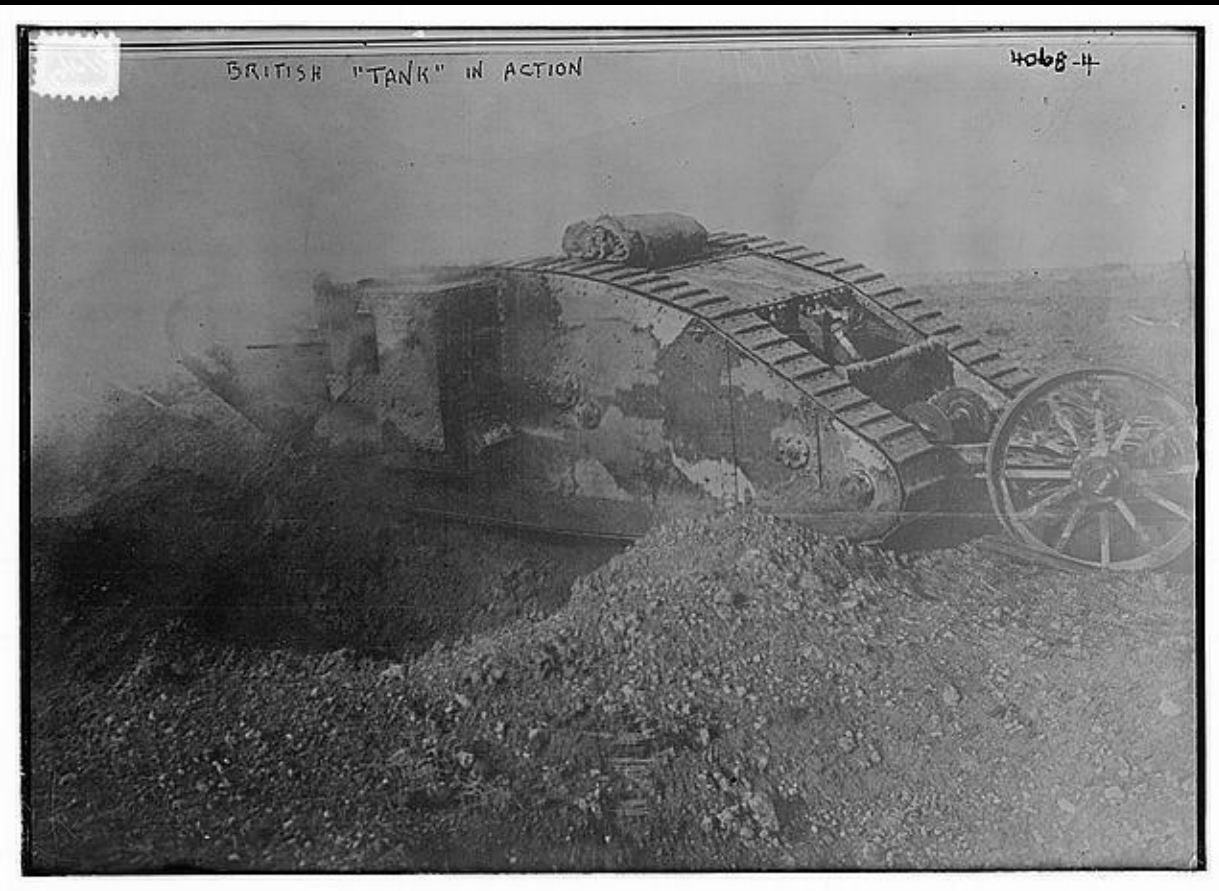
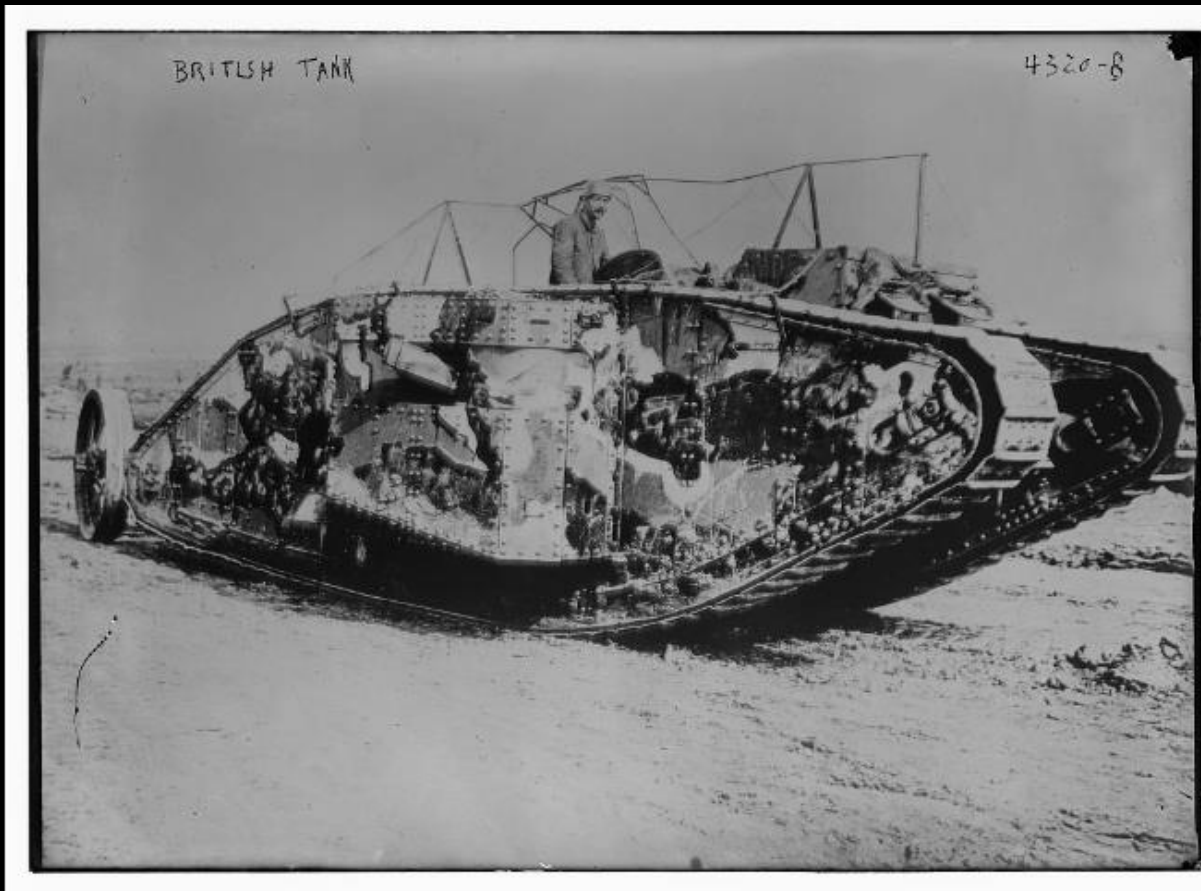
ในปี ค.ศ. 1914 การฝึกฝนใช้ดาบปลายปืนของทหารอังกฤษ อาวุธปืนไรเฟิลเป็นอุปกรณ์มาตรฐานตลอดช่วงสงคราม เป็นอาวุธที่มีประสิทธิภาพในช่วงเริ่มต้นของสงคราม โดยการฝึกขั้นพื้นฐานของทหาร คือ การฝึกยิงและการเคลื่อนที่ อาวุธปืนจะเปลี่ยนจากการใช้ยิงระยะไกล เป็นหอกเพื่อต่อสู้ในระยะใกล้ได้ในทันที แต่ประสิทธิภาพของดาบปลายปืนลดลงในช่วงหลัง เพราะมีอาวุธที่รุนแรงกว่าถูกผลิตขึ้น



ภาพกองทหารเยอรมันกำลังฝึกใช้เครื่องพ่นไฟในปี 1917 สามารถพ่นไฟได้ไกลถึง 20 หลา (18 เมตร) และได้รับการออกแบบมาให้ทหารคนเดียวสามารถพกพาและใช้งานได้ เครื่องพ่นไฟนี้ประดิษฐ์ขึ้นโดยวิศวกรชาวเยอรมันชื่อ Richard Fiedler เมื่อปี 1900 และได้รับการยอมรับจากกองทัพเยอรมันในปี 1911

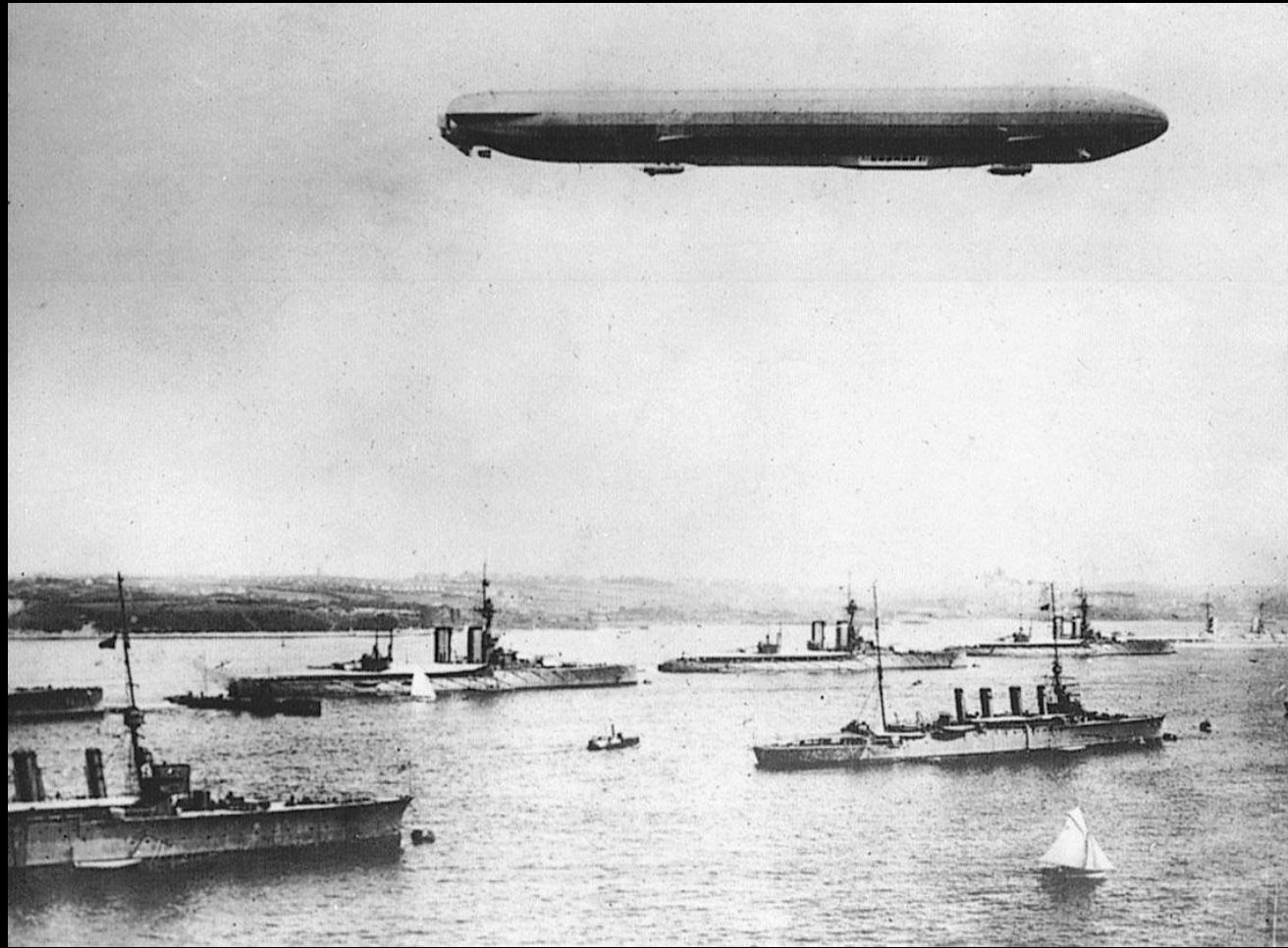
เครื่องพ่นไฟเปิดตัวครั้งแรกในการรบเมื่อวันที่ 26 กุมภาพันธ์ 1915 เมื่อกองทหารบุกเบิกกองทหารรักษาการณ์ที่ 3 ของเยอรมันใช้เครื่องพ่นไฟในการโจมตีสนามเพลาะของฝรั่งเศสในแนวรบด้านตะวันตก

เครื่องพ่นไฟไม่ใช่สุดยอดอาวุธในสงครามโลกครั้งที่ 1 เนื่องจากมีระยะยิงสั้นและเชื้อเพลิงเพียงเล็กน้อยที่คนคนเดียวสามารถพกติดตัวได้ จึงต้องใช้อย่างประหยัด อย่างไรก็ตาม เครื่องพ่นไฟมีพลังทางจิตวิทยาที่สร้างความหวาดกลัวให้กับทหารฝ่ายศัตรูได้มากเกินกว่าข้อเท็จจริงในทางปฏิบัติ ความกลัวไฟและการถูกเผาจนตายเป็นความกลัวที่มีมาช้านาน และเป็นสิ่งที่ไม่สามารถควบคุมได้ง่ายนักโดยทหารฝ่ายพันธมิตรที่ต้องเผชิญกับอาวุธเยอรมันอันเป็นฝันร้ายชนิดใหม่นี้

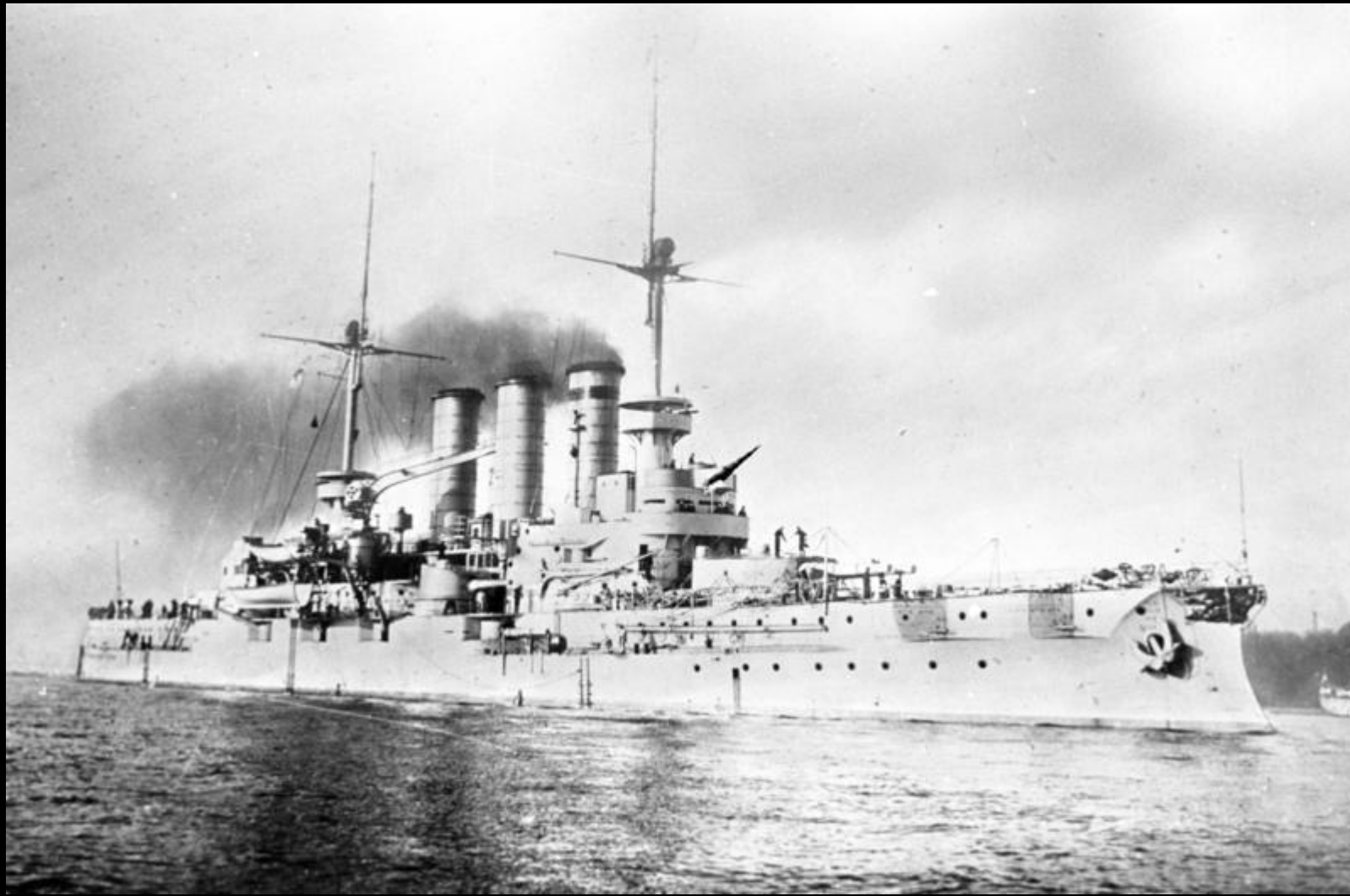


เมื่อวันที่ 15 กันยายน 1916 รถถังอังกฤษในสมรภูมิเฟลร์-กูร์เซเล็ตต์ ในแม่น้ำซอม ประเทศฝรั่งเศส ถูกนำมาใช้ในการรบครั้งแรก โดยกองทัพอังกฤษได้โจมตีสนามเพลาะของเยอรมันนอกหมู่บ้านเฟลอสส์ ในฝรั่งเศส

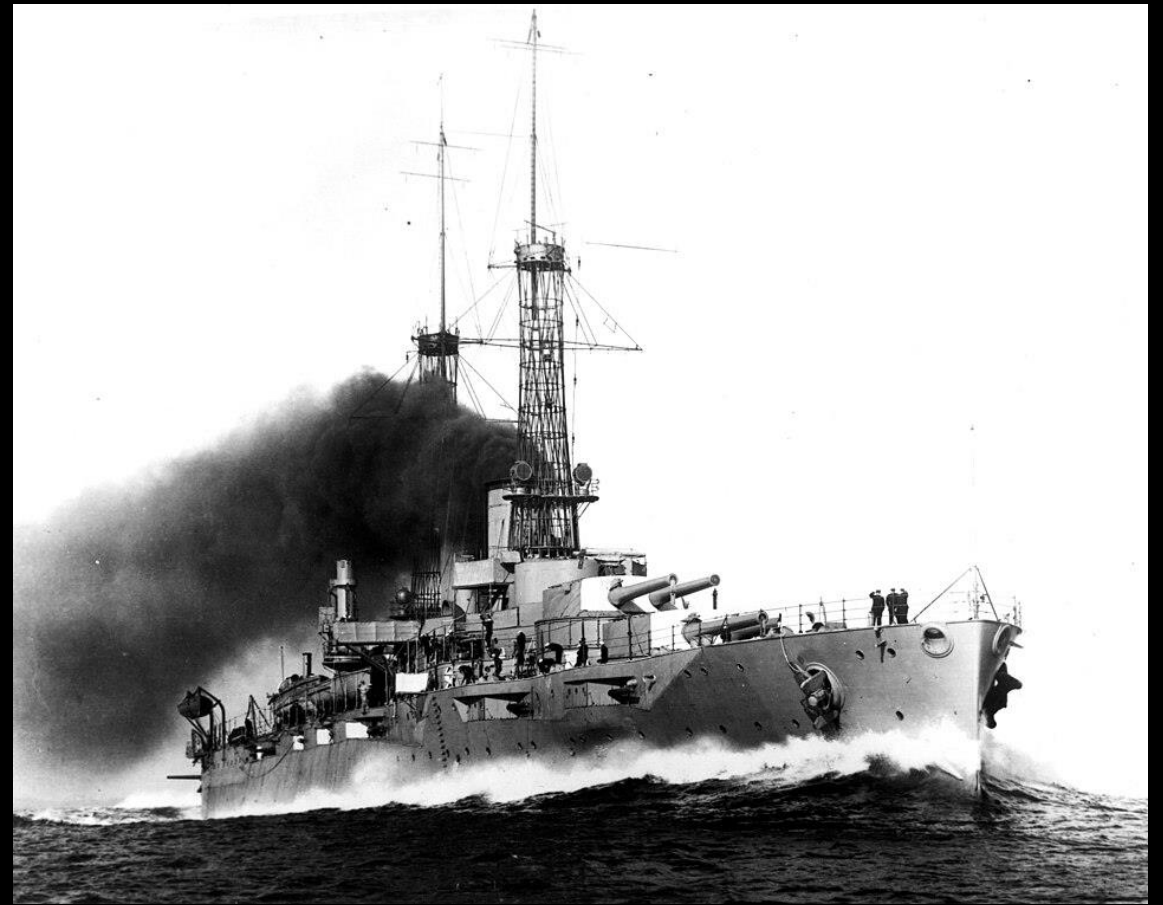
รถถังในยุคแรก ๆ นั้นช้าและไม่น่าเชื่อถือ ซึ่งเห็นได้จากข้อเท็จจริงที่ว่าจากจำนวนรถถังทั้งหมด 49 คันที่ถูกส่งไปนั้น มีเพียง 25 คันเท่านั้นที่เคลื่อนที่ไปข้างหน้าได้จริงในช่วงเริ่มต้นการโจมตี



เรือเหาะถูกพัฒนาขึ้นโดยประเทศเยอรมัน และประสบความสำเร็จในการปฏิบัติการทิ้งระเบิดระยะไกล เนื่องจากเรือเหาะสามารถบินได้สูงกว่าเครื่องบินในยุคนั้น



อาวุธทางทะเลทำให้การสังหารจากระยะไกลมีประสิทธิภาพมากขึ้นด้วย ปืนที่ติดตั้งบนเรือสามารถโจมตีเป้าหมายได้ไกลถึง 20 ไมล์ในแผ่นดิน ความสามารถในการพรางตัวและความเร็วของเรือดำน้ำของเยอรมนีทำให้เยอรมนีมีข้อได้เปรียบอย่างมากในการครอบครองทะเลเหนือ



ภาพของ HMS *Orion* ของกองทัพเรืออังกฤษ หนักกว่า HMS *Dreadnought* แต่เร็วพอ ๆ กัน เรือลำนี้ติดตั้งปืนขนาด 13.5 นิ้ว จำนวน 10 กระบอก และเรือประจัญบานขนาดใหญ่ อเมริกาส่งกองเรือรบหนึ่งกองไปเสริมกำลังกองเรือใหญ่ของอังกฤษที่สกาปาโฟลว์ หมู่เกาะออร์กนีย์ สกอตแลนด์

ปรากฏตัวในยุทธนาวีจิตแลนด์ในปี 1916 และถูกปลดระวางตามสนธิสัญญาจำกัดอำนาจทางเรือ ในปี 1922



ระเบิดใต้น้ำ ถูกพัฒนาขึ้นครั้งแรกโดยกองทัพเรือ
อังกฤษในช่วงสงครามโลกครั้งที่ 1 เพื่อต่อสู้กับเรือดำน้ำของ
ประเทศเยอรมัน



ประเทศแรกที่น่าอาวุธเคมีมาใช้ คือ ประเทศเยอรมัน โดยครั้งแรกที่นำมาใช้ทหารฝ่ายตรงข้ามเสียชีวิต เป็นจำนวนมาก ทำให้ประเทศเยอรมันถูกประมาณ แต่ต่อมา ประเทศอังกฤษ และประเทศอื่น ๆ ก็นำแก๊สพิษมาใช้ด้วยเช่นกัน เช่น ไตฟอสจีนและแก๊สมัสตาร์ด ถูกนำมาใช้กันอย่างแพร่หลายในแนวรบด้านตะวันตก



ปืนใหญ่มีบทบาทสำคัญอย่างมากต่อสนามรบในสงครามโลกครั้งที่ 1 ปืนใหญ่มีหลากหลายขนาดตั้งแต่ปืนใหญ่ขนาด 75 มม. ของฝรั่งเศส ไปจนถึงปืนใหญ่ Big Bertha ขนาด 420 มม. และปืนใหญ่ปารีสขนาด 210 มม.



ภาพสมาชิกกองพันม้าที่ 4 ของออสเตรเลียในช่วงสงครามโลกครั้งที่ 1 ที่ประเทศอียิปต์ แม้ว่าเทคโนโลยีจะก้าวหน้า แต่กองทหารม้ายังคงมีบทบาทสำคัญในสงครามโลกครั้งที่ 1 และมักก็ตายไปหลายล้านตัวในสงครามครั้งนั้น

การรับรู้ เกิดขึ้นที่ใด



การสู้รบส่วนใหญ่เกิดขึ้นในทวีปยุโรป ซึ่งถูกแบ่งออกเป็น 2 แนวรบ ได้แก่
แนวรบตะวันตก (Western Front) และแนวรบตะวันออก (Eastern Front)

แนวรบตะวันตก เป็นสมรภูมิต่อสู้รบที่เกิดขึ้นในบริเวณเบลเยียม ลักเซมเบิร์ก จนถึง
สวีตเซอร์แลนด์ เป็นการสู้รบระหว่างฝรั่งเศสกับจักรวรรดิเยอรมัน

แนวรบตะวันออก เป็นสมรภูมิต่อสู้รบระหว่างจักรวรรดิรัสเซียกับจักรวรรดิเยอรมัน

นอกจากนี้ยังเกิดการสู้รบในอาณานิคมทวีปแอฟริกา และบางส่วนในทวีปเอเชีย

สมรภูมিরบที่สำคัญ



การสู้รบส่วนใหญ่จะเป็นการสู้รบในสนามเพลาะ (Trench Warfare) ซึ่งส่วนใหญ่อยู่ในแนวรบตะวันตก (ประเทศฝรั่งเศส) สมรภูมিরบที่สำคัญในสงครามโลกครั้งที่ 1 อาทิเช่น

สมรภูมิแม่น้ำมาร์น (Battle of Marne)

สมรภูมิจอมม์ (Battle of Somme)

สมรภูมิดัง (Battle of Verdun)

และสมรภูมิกัลลิโพลี (Battle of Gallipoli) เป็นต้น

ใครสู้กับใคร



สงครามโลกครั้งที่ 1 เป็นการสู้รบกันระหว่าง

ฝ่ายสัมพันธมิตร
(Allied Powers)

ฝ่ายมหาอำนาจกลาง
(Central Powers)

สมาชิกหลักของฝ่ายสัมพันธมิตร
ประกอบไปด้วย จักรวรรดิอังกฤษ,
ฝรั่งเศส และจักรวรรดิรัสเซีย
สหรัฐอเมริกาเข้าร่วมกับฝ่ายสัมพันธมิตรใน
ปี ค.ศ.1917 (ยังมีสมาชิกอื่น ๆ เช่น เซอร์เบีย,
เบลเยียม, โรมาเนีย, ญี่ปุ่น และไทย)

สมาชิกหลักของฝ่ายมหาอำนาจ
กลาง ประกอบไปด้วย
จักรวรรดิเยอรมัน, จักรวรรดิออสเตรีย-
ฮังการี, บัลแกเรีย และจักรวรรดิออตโต
มัน(ตุรกี)

จุดเริ่มต้นของสงคราม



มีชนวนมาจาก...

เหตุการณ์ลอบปลงพระชนม์

อาร์ชดั๊ก ฟรานซิส เฟอ์ดินานด์ มงกุฎราชกุมาร

แห่งจักรวรรดิออสเตรีย-ฮังการีและ

พระชายา ขณะเสด็จเยือนกรุงซาราเยโว

เมืองหลวงของแคว้นบอสเนียเมื่อ

วันที่ 28 มิถุนายน ค.ศ.1914



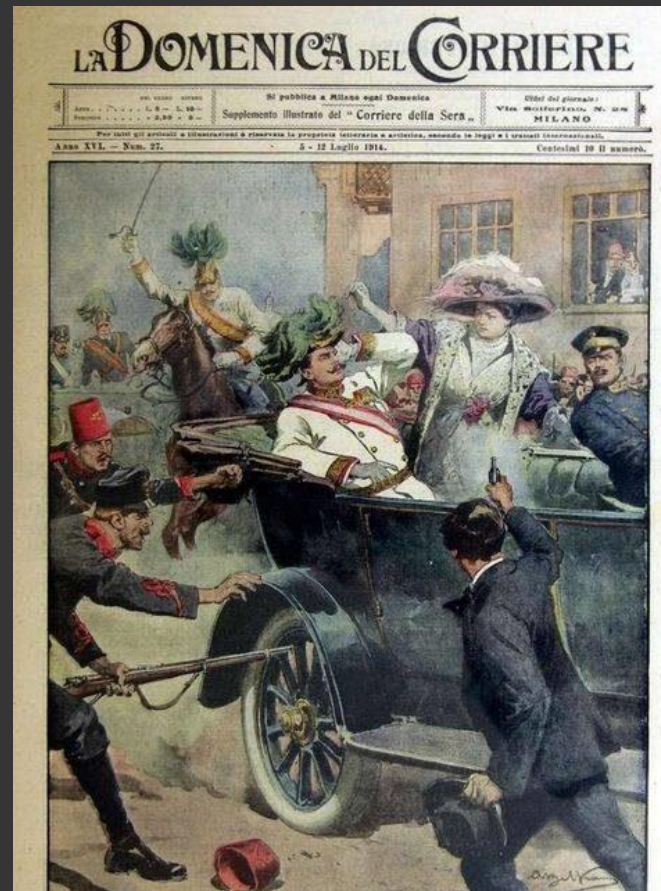
เมื่อวันที่ 28 มิถุนายน 1914

อาร์ชดยุกฟรันซ์ แฟร์ดีนันท์และดัชเชสโซฟี
พระชายาทรงถูกลอบปลงพระชนม์ที่เมืองซาราเยโว
นครหลวงของประเทศบอสเนียและเฮอร์เซโกวีนา
ซึ่งขณะนั้น ยังเป็นส่วนหนึ่งของจักรวรรดิ
ออสเตรีย-ฮังการี โดยกัฟริโล ปรีนซีป หนึ่งในสมาชิก
กลุ่มแบล็คแฮนด์

โดยก่อนหน้านี้ ทั้งสองพระองค์ทรงเกือบถูกโจมตี
โดยระเบิดที่หนึ่งในสมาชิกกลุ่มแบล็คแฮนด์ได้ขว้างมา
แต่โชคดีที่ระเบิดพลาดไป แต่พลเมืองก็ได้รับบาดเจ็บ



ทั้งสองพระองค์จึงเสด็จเยี่ยมพลเมืองที่ได้รับบาดเจ็บ แต่ในขณะที่กำลังเสด็จไปเยี่ยมผู้ประสบภัยที่โรงพยาบาล นายปรินซ์ก็ได้เห็นทั้งสองพระองค์ จึงวิ่งพรวดเข้าไปหาราชรถแล้วยิงไปที่ดัชเชสโซฟีโดยทันที จากนั้นก็ยิงอาร์ชดยุกอีกหลายนัดเข้าที่พระองค์ทันที



ท่ามกลางทหารและประชาชนทั้งหมดคนที่มารอเฝ้ารับเสด็จ การลอบปลงพระชนม์ครั้งนี้ถูกเชื่อมโยงไปถึงลัทธิชาตินิยม ลัทธิจักรวรรดินิยม ทหารและระบบสหพันธ์ ทำให้เกิดสงครามโลกครั้งที่ 1 โดยเริ่มขึ้นหลังจาก การลอบปลงพระชนม์เพียง 2 เดือนโดยจักรวรรดิออสเตรีย-ฮังการีได้ประกาศสงครามกับเซอร์เบีย

เซอร์เบียเป็นพันธมิตรกับจักรวรรดิรัสเซีย ทำให้จักรวรรดิรัสเซียเข้าช่วยเหลือ
เซอร์เบีย ทำให้เยอรมันในฐานะพันธมิตรของจักรวรรดิออสเตรีย-ฮังการี ประกาศ
สงครามกับจักรวรรดิรัสเซีย

ต่อมาฝรั่งเศสได้สนับสนุนจักรวรรดิรัสเซีย
และเมื่อจักรวรรดิเยอรมันบุกเบลเยียมที่
จักรวรรดิอังกฤษคุ้มครอง จักรวรรดิอังกฤษ
จึงประกาศสงครามกับจักรวรรดิเยอรมัน
เหตุการณ์ทั้งหมดนี้เกิดขึ้นในเวลาเพียงไม่กี่วัน



ผลของสงคราม



สงครามโลกครั้งที่ 1 (ค.ศ.1914-1918)

ความเสียหายจากสงคราม

มีทหารเสียชีวิตจากสงครามประมาณ 13 ล้านคน
บาดเจ็บกว่า 20 ล้านคน และอีกกว่า 9 ล้านคนต้องทุพพลภาพ

มีพลเรือนเสียชีวิตประมาณ 9 ล้านคน
และอีก 9 ล้านคนเสียชีวิตโดยตรงในสงคราม

มีทรัพย์สินที่เสียหายจากสงครามในประเทศต่างๆ รวมกันเป็นมูลค่ากว่า 300,000
ล้านดอลลาร์สหรัฐ และระบบเศรษฐกิจของประเทศต่างๆ ต้องพังพินาศ

จักรวรรดิยิ่งใหญ่ 4 จักรวรรดิของยุโรป
ล่มสลายลง



สภาพความเสียหายของประเทศในยุโรปภายหลังจาก
สงครามโลกครั้งที่ 1 ยุติลง ซึ่งต้องใช้เวลาในการ
ฟื้นฟูให้กลับมาดีดังเดิม

สงครามโลกครั้งที่ 1 (ค.ศ.1914-1919)

ผลของสงคราม

- เกิดการจัดตั้งองค์การสันนิบาตชาติ (The League of Nations) ขึ้นเพื่อทำหน้าที่ประสานผลประโยชน์และแก้ไขข้อขัดแย้งระหว่างประเทศ นับเป็นองค์การระหว่างประเทศองค์การแรกของโลก
- เกิดประเทศขึ้นใหม่ในยุโรปตะวันออก 7 ประเทศ ได้แก่ เชโกสโลวะเกีย โปแลนด์ ฮังการี บัลแกเรีย โรมาเนีย แอลเบเนีย และยูโกสลาเวีย



การประชุมสันติภาพที่กรุงปารีส ค.ศ. 1919 ของฝ่ายพันธมิตร และมีการทำสนธิสัญญาแวร์ซาย ซึ่งส่วนหนึ่งได้ระบุให้มีการก่อตั้งองค์การสันนิบาตชาติขึ้นตามแนวคิดหลักการ 14 ข้อของประธานาธิบดีวูดโรว์ วิลสัน

1. เศรษฐกิจตกต่ำ (อยู่ในช่วง รัชกาลที่ 6 และรัชกาลที่ 7)

2. จักรวรรดิออสเตรีย-ฮังการี แยกประเทศ

3. เกิดการเปลี่ยนแปลงการปกครองในบางประเทศ เช่น จักรวรรดิเยอรมัน
จักรวรรดิออสเตรีย ตุรกี

4. มีประเทศเกิดใหม่ เช่น ยูโกสลาเวีย โปแลนด์ ลัตเวีย ฟินแลนด์

5. เกิดมหาอำนาจใหม่ คือ ญี่ปุ่น และ สหรัฐอเมริกา

5. มีประชากรเข้าร่วมสงคราม 70 ล้านคน

6. สันนิบาตชาติ (องค์การกลาง)

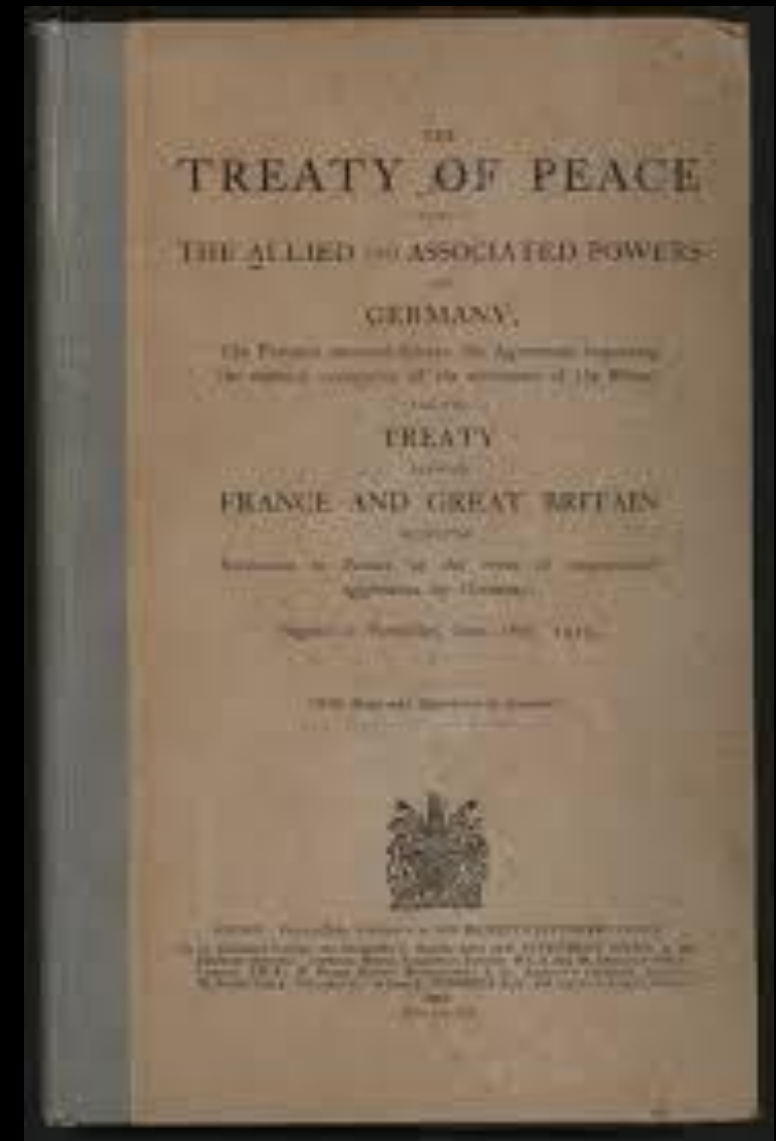
7. สนธิสัญญาสันติภาพ สนธิสัญญาแวร์ซายต์

(ผู้แพ้สงครามต้องจ่าย ค่าปฏิกรรมสงคราม หมายถึง ของมีค่าที่ต้องจ่ายเป็นค่าชดเชยเพื่อให้ครอบคลุมความเสียหายระหว่างสงคราม โดยทั่วไปแล้ว ค่าปฏิกรรมสงคราม หมายถึงเงินหรือสินค้าเปลี่ยนมือมากกว่าการถ่ายโอนกรรมสิทธิ์ อย่างเช่น การผนวกดินแดน)

จุดสิ้นสุดของสงคราม



สงครามที่กินเวลานานกว่า 4 ปี ถึงจุดสิ้นสุดลง
ในวันที่ 11 พฤศจิกายน ค.ศ.1918 ด้วยชัยชนะของ
ฝ่ายสัมพันธมิตร มีการทำ สนธิสัญญาแวร์ซายต์
(Treaty of Versailles) ในเดือนมิถุนายน ค.ศ.1919
เพื่อยุติสงครามอย่างเป็นทางการ นอกจากนี้ยังมี
การก่อตั้ง สันนิบาตชาติ (League of Nations)
ซึ่งเป็นองค์กรที่ทำหน้าที่ดำรงสันติภาพและป้องกันการ
การก่อสงครามอีก



แต่ทว่าความไม่เป็นธรรมของสนธิสัญญาแวร์ซายต์ที่ผู้แพ้สงครามได้รับ ประกอบกับ
ความอ่อนแอของสันนิบาตชาติ ก็กลายเป็นสาเหตุสำคัญ ที่ทำให้เกิดสงครามโลกครั้งที่ 2
ในช่วงเวลาต่อมา

ประเทศไทยกับการเข้าร่วม สงครามโลกครั้งที่ 1

- สงครามเกิดขึ้นเมื่อ พ.ศ. 2457(ค.ศ. 1914) ในรัชสมัยรัชกาลที่ 6 มีความชาตินิยม
- สยามตั้งตัวเป็นกลาง จนสงครามได้รุนแรงขึ้นเป็น ลำดับ รัชกาลที่ 6 ทรงเห็นว่าฝ่ายเยอรมนีเป็นฝ่าย รุกราน จนกระทั่ง 22 กรกฎาคม พ.ศ. 2460 จึงทรงตัดสินพระทัยประกาศสงครามกับจักรวรรดิเยอรมันนี้และ จักรวรรดิออสเตรีย-ฮังการี และได้ส่งกองทหารอาสา แบ่งกำลังเป็น กองทหารบก 3 กองพัน กองบินทหารบก และกองพยาบาล เดินทางไปร่วมรบที่ประเทศฝรั่งเศส ซึ่งนับเป็นประวัติศาสตร์ครั้งแรก

เมื่อชนะ

- ทำให้ได้มีโอกาสแก้ไขสนธิสัญญาที่เสียเปรียบกับพันธมิตร โดยเฉพาะเรื่องข้อกำหนดภาษีขาเข้าร้อยละ 3 ในสนธิสัญญาเบาว์ริง
- ได้รับค่าปฏิกรรมสงคราม
- ได้รับเชิญเป็นสมาชิกองค์การสันนิบาตชาติ

Story line

เรื่อง สงครามโลก ครั้งที่ 1 (World War I)

ใคร

สาเหตุ

อย่างไร

28 กรกฎาคม ค.ศ. 1914

.....

.....

.....

11 พฤศจิกายน ค.ศ. 1918

ทำอะไร

ชนวนสงคราม

ผลที่ได้รับหลังจบสงคราม

ที่ไหน